

**ZARZĄDZENIE NR 3/05/2020**  
**Prezesa Zarządu Fundacji Dom Seniora im. Sue Ryder w Pierzchnicy**  
**z dnia 25.05.2020r.**

**w sprawie warunków i zasad bezpieczeństwa stosowanych dla uczestników projektów prowadzonych przez Fundację Dom Seniora im. Sue Ryder w Pierzchnicy w celu zapobiegania zakażeniu SARS-CoV-2**

Zarządza się co następuje:

§ 1

W związku z zagrożeniem zarażenia SARS-CoV-2 wprowadza się warunki i zasady bezpieczeństwa stosowane dla uczestników projektów prowadzonych przez Fundację Dom Seniora im. Sue Ryder w Pierzchnicy, stanowiące załącznik do powyższego zarządzenia.

§ 2

Zarządzenie wchodzi w życie w dniu podpisania.

PREZES ZARZĄDU

*Marek Zatorski*

---

Fundacja Dom Seniora  
im. Sue Ryder w Pierzchnicy  
ul. Szkolna 36  
26-015 Pierzchnica

Pierzchnica, 25.05.2020r.

## **Warunki i zasady bezpieczeństwa stosowane dla uczestników projektów prowadzonych przez Fundację Dom Seniora im. Sue Ryder w Pierzchnicy w celu zapobiegania zakażeniom wirusem SARS-CoV-2**

---

### **Zasady ogólne**

1. Poinformowanie uczestników i ich rodzin/opiekunów oraz pracowników o nie przychodzeniu do placówki w sytuacji stwierdzenia u siebie niepokojących objawów choroby zakaźnej, kontakcie z osobą chorą, zakażoną, izolowaną lub kwarantannowaną.
2. Przed wejściem do budynku Fundacji Dom Seniora im. Sue Ryder w Pierzchnicy każdy Uczestnik oraz personel Projektu będzie miał mierzoną temperaturę ciała przy pomocy termometru bezdotykowego, po uprzednim uzyskaniu ich zgody oraz zostanie objęty obowiązkiem dezynfekcji rąk przy pomocy wystawionego w dostępnym miejscu dozownika z płynem dezynfekującym. Przy dozowniku umieszczona będzie instrukcja skutecznego odkażania rąk (załącznik nr 4).
3. Wywiad epidemiologiczny powtarzany będzie przed każdymi zajęciami uczestnika. Jeżeli wywiad wykaże możliwość zakażenia wirusem SARS CoV-2 uczestnik zostanie poinformowany o konieczności zgłoszenia tego faktu w stacji sanitarno-epidemiologicznej.
4. Uzgodnienie szybkiej ścieżki komunikacji z opiekunami Uczestników projektu w razie nagłej potrzeby.
5. Każdy uczestnik Projektu przychodzi na zajęciach we własnej maseczce ochronnej lub przyłbicy.
6. Uczestnicy zostaną poinformowani o szczególnych warunkach prowadzonych zajęć oraz zachęceni do częstszego mycia rąk i ich dezynfekcji, zachowania dystansu społecznego i zachowaniu odstępów od siebie 1,5 - 2 m oraz ryzyku jakie niesie ze sobą nieprzestrzeganie zasad higieny oraz Głównego Inspektoratu Sanitarnego w powyższym zakresie. W miejscach higieny będą wisiały plakaty z instrukcją prawidłowego mycia (załącznik nr 3) i dezynfekcji rąk (załącznik nr 4).
7. Zajęcia odbywać się będą w grupach kilkuosobowych.
8. Pracownicy również będą zobowiązani do zastosowania środków ochrony osobistej, (będą wyposażeni w maseczki lub przyłbice oraz rękawiczki ochronne) oraz mycia i dezynfekcji rąk, w tym przed i po kontakcie z uczestnikami, po kontakcie z zanieczyszczonymi powierzchniami lub sprzętem oraz po usunięciu środków ochrony osobistej.



9. Środki higieniczne: mydło w płynie, płyn dezynfekujący do rąk i powierzchni dla Uczestników projektów i pracowników oraz maseczki lub przyłbice i rękawiczki jednorazowe dla pracowników zapewni Fundacja.
10. Zakaz pozostawiania telefonów komórkowych na powierzchniach ogólnodostępnych.
11. Posiłki przywożone do Fundacji będą szczelnie zapakowane w pojemnikach jednorazowych. Uczestnicy będą je spożywać w grupach kilkusobowych w dwóch salach, korzystając z naczyń i sztućców jednorazowych, które po posiłku będą wrzucane do dedykowanego kosza na śmieci. Po posiłku zostaną uprzątnięte resztki produktów z powierzchni ogólnodostępnej, umyte i zdezynfekowane blaty stołów/powierzchni po każdym spożywanym posiłku
12. Pomieszczenia, w których będą przebywać Uczestnicy Projektu będą regularnie wietrzone i dezynfekowane, przed i po każdych zajęciach. Dezynfekcja będzie obejmowała klamki drzwi i okien, poręczy, blatów, oparcie krzeseł, framugi skrzydeł drzwi, uchwytów itp.
13. Fundacja będzie się stosować do Rekomendacji dotyczących działalności placówek pobytu dziennego wystosowanych przez Ministerstwo Rodziny i Polityki Społecznej, Ministerstwo Zdrowia oraz Państwowej Inspekcji Sanitarnej (załącznik nr 1)

Załączniki do warunków i zasad bezpieczeństwa stosowanych dla uczestników projektów realizowanych przez Fundację Dom Seniora im. Sue Ryder w Pierzchnicy w celu zapobiegania zakażeniom wirusem SARS-CoV-2:

*Załącznik nr 1 – Rekomendacje dotyczące działalności placówek pobytu dziennego*

*Załącznik nr 2 – Ankieta wstępnej kwalifikacji*

*Załącznik nr 3 – Instrukcja mycia rąk*

*Załącznik nr 4 – Instrukcja dezynfekcji rąk*

*Załącznik nr 5 – Plakat informacyjny o dezynfekcji rąk*



## Rekomendacje dotyczące działalności placówek pobytu dziennego

W związku z planowanym po 24 maja br. umożliwieniem

- placówkom wsparcia dziennego,
- dziennym domom i klubom seniora,
- dziennym domom pomocy,
- środowiskowym domom samopomocy i klubom samopomocy dla osób z zaburzeniami psychicznymi,
- warsztatom terapii zajęciowej,
- podmiotom zatrudnienia socjalnego,

podjęcia realizacji zawieszonych zajęć/działalności w związku z przeciwdziałaniem szerzeniu się zakażeń SARS-CoV-2 przedkładamy rekomendacje dotyczące działalności ww. placówek.

Ostateczna decyzja w tym zakresie zależeć będzie od sytuacji epidemicznej i będzie podejmowana przez wojewodów.

**W celu zapobiegania zakażeniom wirusem SARS-CoV-2 rekomenduje się:**

**W zakresie ogólnych warunków sanitarnych dla wszystkich rodzajów placówek pobytu dziennego:**

1. Zapewnienie środków ochrony indywidualnej dla wszystkich pracowników oraz instrukcji prawidłowego ich stosowania. Rekomenduje się przede wszystkim osłonę ust i nosa (np. maseczki, przyłbice), a także rękawiczki jednorazowe, albo preparaty do dezynfekcji rąk oraz nienasiąkliwe fartuchy z długim rękawem, wiązane z tyłu (w ilości wystarczającej do użycia w razie potrzeby np. przy czynnościach pielęgnacyjnych).
2. Umieszczenie przy wejściu do budynku informacji o obowiązkowym dezynfekowaniu rąk przez osoby dorosłe i dzieci powyżej 6 r.ż. oraz umożliwienie przeprowadzenia dezynfekcji rąk poprzez wystawienie w dostępnym miejscu dozownika z płynem dezynfekcyjnym.
3. Zaleca się umieszczenie w pomieszczeniach sanitarno-higienicznych plakatów z zasadami prawidłowego mycia rąk, a przy dozownikach z płynem dezynfekującym do rąk instrukcji skutecznego odkażania rąk (w placówkach dla osób niewidomych należy zastosować inne formy komunikacji).
4. Promowanie zasad higieny i umożliwienie ich realizacji poprzez:
  - promowanie i wspieranie wśród uczestników i pracowników higieny rąk, higieny oddychania, a także właściwej etykiety postępowania prewencyjnego;
  - konieczność stosowania przez pracowników środków ochrony osobistej oraz mycia i dezynfekcji rąk, w tym przed i po kontakcie z uczestnikami, po kontakcie z



- zanieczyszczonymi powierzchniami lub sprzętem oraz po usunięciu środków ochrony osobistej;
- zapewnienie środków czystości w placówce (mydło, ręczniki papierowe) oraz środków do dezynfekcji [np. żele/płyny dezynfekujące na bazie alkoholu (min. 60%)] przy wejściu i w każdym pomieszczeniu wspólnego użytku;
  - w miarę możliwości używanie osłony ust i nosa przez osoby prowadzące treningi/zajęcia oraz informowanie uczestników o powodach stosowania tego rozwiązania w sposób dla nich zrozumiały;
  - przy czynnościach pielęgnacyjnych w stosunku do uczestników używanie odpowiednich środków ochrony indywidualnej;
  - po użyciu środków ochrony indywidualnej jednorazowego użytku, należy je każdorazowo po użyciu wrzucić do dedykowanego, zamykanego pojemnika na odpady;
  - zapewnienie odpowiedniej liczby zamykanych i opisanych pojemników na zużyte środki ochrony indywidualnej;
  - zakaz pozostawiania telefonów komórkowych na powierzchniach ogólnodostępnych;
  - korzystanie z naczyń i sztućców jednorazowych;
  - po użyciu naczyń i sztućców jednorazowych należy je wrzucić do dedykowanego kosza na śmieci;
  - należy zawiesić spożywanie posiłków w sali jadalnej przez wszystkich jednocześnie;
  - posiłki przywożone do ośrodka powinny być szczelnie zapakowane w pojemnikach jednorazowych;
  - po zakończeniu posiłków należy uprzątnąć resztki produktów z powierzchni ogólnodostępnej, umyć i zdezynfekować blaty stolików/ powierzchni po każdym spożywającym posiłek.
5. Kierownik/dyrektor placówki pobytu dziennego powinien na bieżąco śledzić umieszczane na stronach internetowych Głównego Inspektoratu Sanitarnego i Ministerstwa Zdrowia, wytyczne i zalecenia dotyczące epidemii SARS-CoV-2, w tym zasady bezpiecznego postępowania, a także aktualne przepisy prawa.
6. Informowanie uczestników i personelu o ryzyku jakie niesie ze sobą nieprzestrzeganie zasad higieny i wskazówek Głównego Inspektora Sanitarnego w powyższym zakresie.
7. Regularne wietrzenie pomieszczeń.
8. Regularne dezynfekowanie często używanych powierzchni użytkowych i wyposażenia wykorzystywanego do zajęć. W szczególności ważne jest:
- regularne czyszczenie powierzchni wspólnych, w tym klamek drzwi i okien, poręczy, blatów, oparcz krzeseł, framug i skrzydeł drzwi, uchwytów,



- dezynfekowanie powierzchni dotykowych jak słuchawka telefonu, klawiatura i myszka, włączniki światel,
  - w szczególności należy przeprowadzić takie działania po zakończeniu zajęć przez jedną grupę i przed rozpoczęciem zajęć przez drugą grupę uczestników.
9. Należy zapewnić bieżące sprzątanie i dezynfekcję toalet – przynajmniej 4 razy dziennie.
  10. Należy poinformować zarówno pracowników jak i uczestników, że do pracy i pobytu w placówkach przychodzić mogą jedynie osoby zdrowe, bez objawów wskazujących na możliwość wystąpienia choroby zakaźnej. W przypadku wystąpienia niepokojących objawów należy pozostać w domu, nie przychodzić do pracy/ na zajęcia i skontaktować się telefonicznie z lekarzem w celu uzyskania teleporady medycznej.
  11. W przypadku wystąpienia u osoby niepokojących objawów sugerujących zakażenie SARS-CoV-2 należy niezwłocznie podjąć kroki mające na celu izolację tej osoby od innych osób przebywających w placówce (oddzielne pomieszczenie lub wydzielona powierzchnia zapewniająca odstęp od innych osób minimum 2 metry z każdej strony. Następnie należy dopilnować, aby osoba ta założyła osłonę ust i nosa, jeśli to możliwe ze względu na jej stan zdrowia i możliwości psychoruchowe, zawiadomić rodzinę bądź osoby wskazane do kontaktu o zaistniałej sytuacji.
  12. Rekomenduje się kontakt telefoniczny z właściwą miejscowo powiatową stacją sanitarno-epidemiologiczną i stosowanie się ściśle do wydawanych instrukcji i poleceń.
  13. W przypadku pogarszania się stanu zdrowia osoby, należy powiadomić pogotowie ratunkowe i poinformować o objawach. W przypadku wystąpienia u pracownika wykonującego swoje zadania na stanowisku pracy niepokojących objawów sugerujących zakażenie SARS-CoV-2, należy niezwłocznie odsunąć go od pracy i odesłać transportem indywidualnym do domu lub w przypadku gdy jest to niemożliwe, pracownik powinien oczekiwać na transport w wyznaczonym pomieszczeniu, w którym jest możliwe czasowe odizolowanie go od innych osób. Należy powiadomić właściwą miejscowo powiatową stację sanitarno-epidemiologiczną i stosować się ściśle do wydawanych instrukcji i poleceń.
  14. Rekomenduje się ustalenie listy osób, z którymi podejrzewana o zakażenie osoba miała bezpośredni kontakt, a także miejsc/ pomieszczeń w których przebywała, celem gruntownego ich umycia i dezynfekcji.

## Szczegółowe rekomendacje dla poszczególnych placówek pobytu dziennego

### Placówki wsparcia dziennego

#### W zakresie organizacji placówki wsparcia dziennego:

1. Zalecenie zakazu wstępu na teren placówek wsparcia dziennego osobom, których obecność nie jest konieczna do zapewnienia ciągłości działalności placówki.
2. Przeprowadzenie stałych opiekunów i wychowawców do danej grupy.



3. Poinformowanie uczestników i ich rodzin/opiekunów oraz pracowników o nie przychodzeniu do placówki w sytuacji stwierdzenia u siebie niepokojących objawów choroby zakaźnej, kontakcie z osobą chorą, zakażoną, izolowaną lub kwarantannowaną. Ew. za zgodą mogą złożyć oświadczenie (ustne, pisemne).
4. Brak możliwości przyjęcia do placówki dzieci oraz podjęcia pracy w placówce przez pracowników, którzy w ciągu ostatnich 14 dni mieli kontakt z osobą, u której potwierdzono lub podejrzewa się zakażenie SARS-CoV-2, a także wszystkich osób wykazujących objawy infekcji dróg oddechowych.
5. W sali, w której przebywa grupa należy usunąć przedmioty i sprzęt, który nie można poddać czyszczeniu lub dezynfekować (np. pluszowe zabawki). Jeżeli do zajęć wykorzystywane są przybory sportowe (piłki, skakanki, obręcze, itp.) należy je dokładnie czyścić lub dezynfekować po każdym użyciu.
6. Dziecko nie powinno zabierać ze sobą do placówki i z placówki niepotrzebnych przedmiotów lub zabawek.
7. Należy zapewnić taką organizację pracy, która uniemożliwi kontakt poszczególnych grup dzieci.
8. Do placówki może uczęszczać jedynie dziecko zdrowe, bez objawów chorobowych sugerujących chorobę zakaźną.
9. W przypadku wystąpienia niepokojących objawów chorobowych pomiaru temperatury ciała można dokonać przy pomocy termometru bezdotykowego, za zgodą osoby/rodzica/opiekuna.
10. Zaleca się korzystanie przez dzieci z pobytu na świeżym powietrzu przy zachowaniu możliwej maksymalnej odległości od siebie. Sprzęt na placu zabaw lub boisku należącym do placówki wsparcia dziennego powinien być regularnie czyszczony lub dezynfekowany po użyciu przez każdą grupę dzieci.
11. Rekomenduje się uzgodnienie szybkiej ścieżki komunikacji (telefon, poczta elektroniczna) z rodzicami dzieci w razie złego samopoczucia dziecka.
12. Należy wyłączyć wszystkie dystrybutory i źródła wody pitnej i zapewnić korzystanie z innych dystrybutorów przez dzieci pod nadzorem opiekuna. Zalecenia higieniczne w przypadku innych dystrybutorów wody zostały wskazane na stronie internetowej GIS.
13. Podjęcie działań w celu zapewnienia uczestnikom gorącego posiłku poprzez zakup cateringu w placówkach, gdzie posiłek jest zapewniany.
14. Od dostawców cateringu należy wymagać pojemników i sztućców jednorazowych.
15. Korzystanie z posiłków winno być bezpieczne, w miejscach do tego przeznaczonych, w tym rekomenduje się zmianowe wydawanie posiłków, czyszczenie blatów stołów, poręczy krzesel i klamek po każdej grupie. Wielorazowe naczynia – jeśli są używane – należy myć w zmywarce z dodatkiem detergentu, w temperaturze nie niższej niż 60°C lub optukiwać wrzątkiem o temperaturze nie niższej niż 90°C.





### **W zakresie prowadzenia zajęć z uczestnikami:**

1. W placówkach może przebywać w jednej wyznaczonej sali pod opieką tego samego opiekuna do 15 dzieci, przy czym minimalna przestrzeń na jedno dziecko lub opiekuna nie powinna być mniejsza niż 4 m<sup>2</sup> (nie wliczając pomieszczeń kuchni, zbiorowego żywienia, pomocniczych).
2. Dystans między dziećmi a także między opiekunami a dziećmi powinien wynosić nie mniej niż 1,5 m.
3. Zaleca się, zwłaszcza w trakcie zajęć specjalistycznych, podział uczestników na małe, kilkuosobowe grupy o stałym składzie z przydzielonymi stałymi pracownikami (wychowawcami, psychologami lub innymi pracownikami pracującymi z dziećmi).
4. Rekomenduje się rezygnację z zajęć kulinarnych.
5. Sala, w której przebywają dzieci powinna być przynajmniej raz na godzinę wietrzona.

### **Ośrodki wsparcia Senior+**

#### **W zakresie organizacji pracy w ośrodku wsparcia:**

1. Zalecenie zakazu wstępu na teren obiektów ośrodków wsparcia osobom, których obecność nie jest konieczna do zapewnienia ciągłości działalności;
2. Poinformowanie uczestników i ich rodzin/opiekunów oraz pracowników o nie przychodzeniu do placówki w sytuacji stwierdzenia u siebie niepokojących objawów choroby zakaźnej, kontakcie z osobą chorą, zakażoną, izolowaną lub kwarantannowaną. Ew. za zgodą mogą złożyć oświadczenie (ustne, pisemne).
3. Pozostanie w domu uczestników i pracowników zatrudnionych w placówce, którzy w ciągu ostatnich 14 dni mieli kontakt z osobą, u której potwierdzono lub podejrzewa się zakażenie SARS-CoV-2, objętą kwarantanną, a także wszystkich osób wykazujących objawy infekcji dróg oddechowych.
4. Obserwowanie stanu zdrowia uczestników i personelu, w tym prowadzenie na bieżąco oceny objawów infekcji dróg oddechowych.
5. Pomiar temperatury ciała przy pomocy termometru bezdotykowego u uczestników, personelu i dostawców, po uprzednim uzyskaniu ich zgody, a także dezynfekcja rąk przy wejściu na teren placówki.
6. Uzgodnienie szybkiej ścieżki komunikacji z opiekunami uczestników.

#### **W zakresie prowadzenia zajęć z uczestnikami:**

1. Podział uczestników na małe, kilkuosobowe grupy o stałym składzie z przydzielonymi stałymi opiekunami/terapeutami.
2. W miarę możliwości ograniczenie treningów grupowych na rzecz treningów indywidualnych oraz prowadzenie zajęć w małych kilkuosobowych grupach o stałym składzie.



3. W ramach prowadzonych treningów rekomenduje się uwzględnienie tematyki dotyczącej obecnej sytuacji epidemicznej, w tym ze szczególnym podkreśleniem wagi utrzymywania właściwej higieny osobistej i otoczenia, oraz dystansu społecznego.
4. Rezygnacja z treningów kulinarnych i podjęcie działań w celu zapewnienia uczestnikom gorącego posiłku poprzez zakup cateringu.

### Dzienne domy pomocy

#### **W zakresie organizacji pracy w ośrodku wsparcia:**

1. Zalecenie zakazu wstępu na teren obiektów ośrodków wsparcia osobom, których obecność nie jest konieczna do zapewnienia ciągłości działalności. Opiekunowie uczestników nie wchodzą na teren placówki.
2. Poinformowanie uczestników i ich rodzin/opiekunów oraz pracowników o nie przychodzeniu do placówki w sytuacji stwierdzenia u siebie niepokojących objawów choroby zakaźnej, kontakcie z osobą chorą, zakażoną, izolowaną lub kwarantannowaną. Ew. za zgodą mogą złożyć oświadczenie (ustne, pisemne).
3. Pozostanie w domu uczestników i pracowników zatrudnionych w placówce, którzy w ciągu ostatnich 14 dni mieli kontakt z osobą, u której potwierdzono lub podejrzewa się zakażenie SARS-CoV-2, objętą kwarantanną, a także wszystkich osób wykazujących objawy infekcji dróg oddechowych.
4. Obserwowanie stanu zdrowia uczestników i personelu, w tym prowadzenie na bieżąco oceny objawów zakażenia dróg oddechowych.
5. Pomiar temperatury ciała przy pomocy termometru bezdotykowego u uczestników, personelu i dostawców, po uprzednim uzyskaniu ich zgody, a także dezynfekcja rąk przed wejściem na teren placówki.
6. Uzgodnienie szybkiej ścieżki komunikacji z opiekunami uczestników.

#### **W zakresie prowadzenia zajęć z uczestnikami:**

1. Ograniczenie kontaktów pracowników niezaangażowanych w bezpośrednią pracę z uczestnikami zajęć organizowanymi przez placówkę.
2. Ustalenie liczby uczestników, którzy deklarują udział w zajęciach w kolejnym tygodniu w celu opracowania optymalnego sposobu organizacji pracy i zajęć z uczestnikami w placówce.
3. Podział uczestników na małe, kilkusobowe grupy o stałym składzie z przydzielonymi stałymi opiekunami/terapeutami, przy jednoczesnym ograniczeniu kontaktu między grupami.
4. W miarę możliwości ograniczenie zajęć grupowych na rzecz treningów indywidualnych oraz prowadzenie zajęć w małych kilkusobowych grupach o stałym składzie.
5. W ramach prowadzonych zajęć rekomenduje się uwzględnienie tematyki dotyczącej obecnej sytuacji epidemicznej, w tym ze szczególnym podkreśleniem wagi utrzymywania właściwej higieny osobistej i otoczenia, oraz dystansu społecznego.



Niezależnie od ogólnych rekomendacji dotyczących funkcjonowania dziennych domów pomocy wydawanych przez MRPiPS, wojewodowie mogą podejmować decyzje dotyczące zawieszenia zajęć w stosunku do konkretnych jednostek, w szczególności biorąc pod uwagę lokalną sytuację epidemiczną, czy też brak możliwości zapewnienia bezpiecznych warunków uczestnictwa.

### Ośrodki wsparcia dla osób z zaburzeniami psychicznymi

#### W zakresie organizacji pracy w domu/klubie:

1. Zalecenie zakazu wstępu na teren obiektów osobom, których obecność nie jest konieczna do zapewnienia ciągłości działalności;
2. Poinformowanie uczestników i ich rodzin/opiekunów oraz pracowników o nie przychodzeniu do placówki w sytuacji stwierdzenia u siebie niepokojących objawów choroby zakaźnej, kontakcie z osobą chorą, zakażoną, izolowaną lub kwarantannowaną. Ew. za zgodą mogą złożyć oświadczenie (ustne, pisemne).
3. Pozostanie w domu uczestników i pracowników zatrudnionych w placówce, którzy w ciągu ostatnich 14 dni mieli kontakt z osobą, u której potwierdzono lub podejrzewa się zakażenie SARS-CoV-2, objętą kwarantanną, a także wszystkich osób wykazujących objawy infekcji dróg oddechowych.
4. Obserwowanie stanu zdrowia uczestników i personelu, w tym prowadzenie na bieżąco oceny objawów zakażenia dróg oddechowych.
5. Pomiar temperatury ciała przy pomocy termometru bezdotykowego u uczestników, personelu i dostawców, po uprzednim uzyskaniu ich zgody lub ich opiekunów, a także dezynfekcja rąk przed wejściem na teren placówki.
6. Uzgodnienie szybkiej ścieżki komunikacji z opiekunami uczestników.

#### W zakresie prowadzenia zajęć z uczestnikami:

1. Ograniczenie kontaktów pracowników niebędących członkami zespołu wspierająco-aktywizującego, o którym mowa w rozporządzeniu w sprawie środowiskowych domów samopomocy z uczestnikami domu.
2. Ustalenie liczby uczestników, którzy deklarują udział w zajęciach w kolejnym tygodniu w celu opracowania optymalnego sposobu organizacji pracy i zajęć z uczestnikami w domu.
3. Podział uczestników na małe, kilkusobowe grupy o stałym składzie z przydzielonymi stałymi terapeutami/opiekunami.
4. W miarę możliwości ograniczenie treningów grupowych na rzecz treningów indywidualnych oraz prowadzenie zajęć w małych kilkusobowych grupach o stałym składzie, przy jednoczesnym ograniczeniu kontaktów między grupami.



5. W ramach prowadzonych treningów rekomenduje się uwzględnienie tematyki dotyczącej obecnej sytuacji epidemicznej, w tym ze szczególnym podkreśleniem wagi utrzymywania właściwej higieny osobistej i otoczenia, oraz dystansu społecznego.
6. Rezygnacja z treningów kulinarnych i podjęcie działań w celu zapewnienia uczestnikom gorącego posiłku poprzez zakup cateringu.
7. Zawieszenie organizacji zajęć klubowych, o których mowa w § 19 rozporządzenia w sprawie środowiskowych domów samopomocy.

Niezależnie od ogólnych rekomendacji dotyczących funkcjonowania ośrodków wsparcia dla osób z zaburzeniami psychicznymi, wydawanych przez MRPIPS, wojewodowie mogą podejmować decyzje dotyczące zawieszenia zajęć w stosunku do konkretnych jednostek, w szczególności biorąc pod uwagę lokalną sytuację epidemiczną, czy też brak możliwości zapewnienia bezpiecznych warunków uczestnictwa.

### Warsztaty terapii zajęciowej

Zaleca się, przy wykorzystaniu niniejszych rekomendacji, opracowanie w poszczególnych warsztatach indywidualnych procedur postępowania w celu zapobiegania zakażeniom SARS-CoV-2.

#### W zakresie organizacji pracy w warsztacie:

1. Pomiar temperatury ciała przy pomocy termometru bezdotykowego u uczestników i personelu, po uprzednim uzyskaniu ich zgody, a także dezynfekcja rąk przed wejściem do warsztatu;
2. Poinformowanie uczestników i ich rodzin/opiekunów oraz pracowników o nie przychodzeniu do placówki w sytuacji stwierdzenia u siebie niepokojących objawów choroby zakaźnej, kontakcie z osobą chorą, zakażoną, izolowaną lub kwarantannowaną. Ew. za zgodą mogą złożyć oświadczenie (ustne, pisemne).
3. Pozostanie w domu uczestników i pracowników zatrudnionych w placówce, którzy w ciągu ostatnich 14 dni mieli kontakt z osobą, u której potwierdzono lub podejrzewa się zakażenie SARS-CoV-2, objętą kwarantanną, a także wszystkich osób wykazujących objawy infekcji dróg oddechowych.
4. Obserwowanie stanu zdrowia uczestników i personelu, w tym prowadzenie na bieżąco oceny objawów infekcji dróg oddechowych.
5. Uzgodnienie szybkiej ścieżki komunikacji, tj. kontaktu (telefon, poczta elektroniczna) z opiekunami uczestników w razie nagłej potrzeby.
6. Zalecenie zakazu wstępu na teren placówki osobom, których obecność nie jest konieczna do zapewnienia ciągłości działalności.
7. Ograniczenie wyjść poza teren placówki w ramach prowadzonej działalności.

#### W zakresie prowadzenia zajęć z uczestnikami:

1. Ograniczenie kontaktów pracowników niesprawujących pieczy nad realizacją procesu rehabilitacji z uczestnikami.



2. Podział uczestników na małe, kilkuosobowe grupy o stałym składzie z przydzielonymi stałymi pracownikami. Jednocześnie należy unikać sytuacji, w których uczestnicy różnych grup będą mieć ze sobą bezpośredni kontakt.
3. W ramach prowadzonych zajęć rekomenduje się uwzględnienie tematyki dotyczącej obecnej sytuacji epidemicznej, w tym ze szczególnym podkreśleniem wagi utrzymywania właściwej higieny osobistej i otoczenia, oraz dystansu społecznego.
4. Rezygnacja z zajęć w ramach pracowni gospodarstwa domowego.
5. Rezygnacja z udziału uczestników w praktykach zawodowych u pracodawców.

Niezależnie od ogólnych rekomendacji dotyczących funkcjonowania warsztatów terapii zajęciowej, wydawanych przez MRPiPS, wojewodowie mogą podejmować decyzje dotyczące zawieszenia zajęć w stosunku do konkretnych jednostek, w szczególności biorąc pod uwagę lokalną sytuację epidemiczną, czy też brak możliwości zapewnienia bezpiecznych warunków uczestnictwa.

### Podmioty zatrudnienia socjalnego (PZS)

#### W zakresie pracowników i uczestników zajęć.

1. Poinformowanie pracowników o nie przychodzeniu do placówki w sytuacji stwierdzenia u siebie niepokojących objawów choroby zakaźnej, kontakcie z osobą chorą, zakażoną, izolowaną lub kwarantannowaną. Ew. za zgodą mogą złożyć oświadczenie (ustne, pisemne).
2. Pracownicy oraz uczestnicy PZS powinni obserwować swój stan zdrowia oraz stan zdrowia innych uczestników i pracowników, w szczególności w zakresie objawów infekcji dróg oddechowych. Wszelkie objawy infekcji, które pojawiły się dopiero po przybyciu do placówki, powinny być zgłaszane kierownikowi lub pracownikom PZS.
3. W przypadku wystąpienia u uczestnika niepokojących objawów sugerujących zakażenie SARS-CoV-2 należy niezwłocznie podjąć kroki mające na celu izolację tej osoby od innych osób przebywających w placówce. Następnie skontaktować się telefonicznie z lekarzem celem uzyskania teleporady medycznej i właściwą miejscowo powiatową stacją sanitarno-epidemiologiczną i stosować się ściśle do wydawanych instrukcji i poleceń.
4. W przypadku wystąpienia u pracownika wykonującego swoje zadania na stanowisku pracy niepokojących objawów sugerujących zakażenie SARS-CoV-2, należy niezwłocznie odsunąć go od pracy i odesłać transportem indywidualnym do domu lub w przypadku gdy jest to niemożliwe, pracownik powinien oczekiwać na transport w wyznaczonym pomieszczeniu, w którym jest możliwe czasowe odizolowanie go od innych osób. Należy powiadomić właściwą miejscowo powiatową stację sanitarno-epidemiologiczną i stosować się ściśle do wydawanych instrukcji i poleceń.
5. W przypadku stwierdzenia zakażenia SARS-CoV-2 lub zachorowania na COVID-19 pracownika lub uczestnika zajęć działania podejmuje państwowy powiatowy inspektor sanitarny z kierownikiem placówki.



6. Za zgodą pracowników i uczestników zajęć kierownik PZS lub wyznaczona przez niego osoba może przeprowadzać pomiar temperatury ciała pracowników lub uczestników przy pomocy termometru bezdotykowego przed przystąpieniem do pracy bądź rozpoczęciem udziału w zajęciach.
7. Należy zapewnić pracownikom i uczestnikom stały dostęp możliwości mycia (dostęp do bieżącej wody, mydła, ręczników papierowych) i dezynfekcji rąk (dostęp do dozownika z płynem dezynfekującym). Jeżeli to możliwe dozowniki powinny być rozmieszczone w kilku miejscach, zwłaszcza przy przestrzeniach wspólnych.
8. Kierownik PZS lub wyznaczony przez niego pracownik powinien poinformować uczestników i pracowników, przed przystąpieniem do zajęć i pracy, o sposobie postępowania w przypadku podejrzenia zachorowania na COVID-19, a także zmianach w zakresie organizacji zajęć oraz zasadach i środkach bezpieczeństwa wdrożonych w celu przeciwdziałania epidemii.
9. Osoby, których obecność nie jest niezbędna do realizacji zadań PZS nie powinny mieć wstępu na teren placówki.

#### **Zalecenia dotyczące organizacji zajęć.**

1. Kierownik PZS, wspólnie z kadrami, powinien przeanalizować zakres i formę usług reintegracyjnych, w szczególności pod kątem zapewnienia uczestnikom i pracownikom bezpieczeństwa, oraz opracować zalecenia dotyczące przeciwdziałania zakażeniom SARS-CoV-2 dopasowane do poszczególnych warsztatów, szkoleń, spotkań terapeutycznych itp. Pracownicy i uczestnicy powinni zapoznać się z tymi zaleceniami przed rozpoczęciem zajęć oraz stosować się do nich. Zmiany w organizacji zajęć PZS powinny być dopasowane do prowadzonych warsztatów, szkoleń lub innych form reintegracji i powinny uwzględniać przede wszystkim postanowienia ujęte w Rozporządzeniu Rady Ministrów w sprawie ustanowienia określonych ograniczeń, nakazów i zakazów w związku z wystąpieniem stanu epidemii dotyczące środków, które wdrożyć muszą pracodawcy. Środki te powinny być wdrożone zarówno w odniesieniu do pracowników (bez względu na podstawę zatrudnienia) jak i do uczestników. W szczególności dotyczy to obowiązku:
  - zachowania odstępu co najmniej 2 metrów między stanowiskami zajmowanymi przez uczestników w trakcie zajęć,
  - zapewnienia rękawiczek jednorazowych oraz płynu do dezynfekcji rąk,
  - przestrzegania obowiązku zakrywania nosa i ust (np.: maseczką, elementem odzieży, przyłbicą ochronną).
2. Jeżeli w ramach zajęć prowadzonych w PZS świadczone są usługi, które podlegają ograniczeniom lub sformułowano w stosunku do nich szczegółowe wytyczne, należy odpowiednio stosować się do tych ograniczeń. W szczególności uwzględnić należy zalecenia wynikające z przywołanego powyżej rozporządzenia, a także wytyczne



publikowane na stronie Głównego Inspektora Sanitarnego<sup>1</sup>, a także wytyczne dla poszczególnych branż publikowane przez Ministerstwo Rozwoju<sup>2</sup>.

3. Kierownik PZS powinien także na podstawie dostępnych informacji przeanalizować i dobrać odpowiednie formy uczestnictwa w zajęciach dla uczestników znajdujących się w grupach ryzyka (np. osób starszych lub cierpiących na choroby zwiększające ryzyko ciężkiego przebiegu COVID-19).
4. W miarę możliwości i potrzeb uczestników, zajęcia, które mogą odbywać się zdalnie powinny być prowadzone w takiej formie. Z tej formy prowadzenia zajęć w pierwszej kolejności powinny korzystać osoby z grup ryzyka. Udział w zorganizowanych przez PZS zajęciach w formie zdalnej należy traktować analogicznie do innych form uczestnictwa w procesie reintegracji. Oznacza to, że osoby korzystające z takiej formy uczestnictwa w zajęciach zachowują prawo do świadczenia integracyjnego w pełnej wysokości (o ile nie zachodzą inne przesłanki do jego zmniejszenia np. choroba, nieusprawiedliwiona nieobecność).
5. W miarę potrzeb indywidualne programy zatrudnienia socjalnego uczestników centrum integracji społecznej (CIS) oraz miesięczne plany zajęć w CIS powinny umożliwiać w szczególności:
  - prowadzenie efektywnego procesu reintegracji z zachowaniem wymogów bezpieczeństwa epidemiologicznego,
  - w przypadku zajęć grupowych – tworzenie małych grup o stałym składzie (liczebność grup w zależności od warunków lokalowych powinna umożliwiać zachowanie odstępu między uczestnikami wynoszącego co najmniej 2 metry).
6. Zajęcia grupowe powinny odbywać się w małych grupach oraz w miarę możliwości w formule zmianowej. Decyzja w tym zakresie powinna uwzględniać między innymi kwestie zaplecza lokalowego wykorzystywanego do realizacji zajęć. Jednocześnie należy unikać sytuacji, w których uczestnicy różnych grup będą mieć ze sobą bezpośredni kontakt.
7. Zajęcia w PZS powinny być organizowane tak, aby unikać koncentracji w jednym miejscu i czasie wielu uczestników i pracowników. Należy ograniczyć przebywanie uczestników w pomieszczeniach do wspólnego użytku np. jadalniach, tak aby możliwe było zachowanie odstępów między uczestnikami wynoszących co najmniej 2 metry. Przysługujące uczestnikom posiłki powinny być serwowane, na wynos, dostarczane do miejsca zamieszkania lub w formie suchego prowiantu do przygotowania posiłku w miejscu zamieszkania.
8. PZS mogą zwracać się do Ośrodków Wsparcia Ekonomii Społecznej zgłaszając zapotrzebowanie na towary i usługi niezbędne do przeciwdziałania COVID-19. Wykaz akredytowanych Ośrodków znajduje się na stronie:

<sup>1</sup> <https://gis.gov.pl/>

<sup>2</sup> <https://www.gov.pl/web/rozwoj/wytyczne-dla-branz>



[https://www.ekonomiaspoleczna.gov.pl/Wykaz,akredytowanych,Osrodkow,Ekonomii,Spo-  
lecznej,3920.html](https://www.ekonomiaspoleczna.gov.pl/Wykaz,akredytowanych,Osrodkow,Ekonomii,Spo-<br/>lecznej,3920.html)

#### **Rekomendacje dotyczące kwestii proceduralnych.**

1. W obecnym stanie prawnym powrót do realizacji zajęć po 24 maja br. nie wymaga odrębnej decyzji, polecenia czy też zezwolenia ze strony wojewody. Zgodnie z art. 15c specustawy<sup>3</sup> polecenie zawieszenia zajęć wydawane jest na czas oznaczony. Po upływie terminu określonego w tym poleceniu PZS mogą wznowić realizację zajęć.
2. Niezależnie od ogólnych rekomendacji dotyczących funkcjonowania sektora zatrudnienia socjalnego wydawanych przez MRPiPS, wojewodowie mogą podejmować decyzje dotyczące zawieszenia zajęć w stosunku do konkretnych PZS, w szczególności biorąc pod uwagę lokalną sytuację epidemiczną, czy też brak możliwości zapewnienia bezpiecznych warunków uczestnictwa.
3. Finansowanie ze źródeł publicznych działalności PZS oraz świadczeń integracyjnych uczestników, w sytuacji, w której wojewoda nie wyda polecenia dotyczącego dalszego zawieszenia działalności, odbywać się będzie w oparciu o rozwiązania ogólne wynikające z ustawy o zatrudnieniu socjalnym.

#### **Przydatne instrukcje:**

- mycia rąk

<https://gis.gov.pl/zdrowie/zasady-prawidlowego-mycia-rak/>

- dezynfekcji rąk

<https://gis.gov.pl/aktualnosci/jak-skutecznie-dezynfekowac-rece/>

- prawidłowego zdejmowania maseczki

<https://gis.gov.pl/aktualnosci/jak-prawidlowo-nalozyc-i-zdjac-maseczke/>

- prawidłowego zdejmowania rękawiczek

<https://gis.gov.pl/aktualnosci/koronawirus-jak-prawidlowo-nalozyc-i-zdjac-rekawice/>

---

<sup>3</sup> Ustawa z dnia 2 marca 2020 r. o szczególnych rozwiązaniach związanych z zapobieganiem, przeciwdziałaniem i zwalczaniem COVID-19



## ANKIETA WSTĘPNEJ KWALIFIKACJI

Imię i Nazwisko .....

Nr telefonu .....

1) Czy w okresie ostatnich 14 dni przebywał(a) Pan(i)/ któryś z domowników, za granicą w rejonach transmisji koronawirusa? (lista krajów publikowana codziennie na stronie [www.gis.gov.pl](http://www.gis.gov.pl))

Tak

Nie

2) Czy w okresie ostatnich 14 dni miał(a) Pan(i) kontakt z osobą, u której potwierdzono zakażenie wirusem SARS CoV-2?

Tak

Nie

3) Czy w okresie ostatnich 14 dni miał(a) Pan(i) kontakt z osobą, która przebywała w rejonach transmisji koronawirusa? (lista krajów publikowana codziennie na stronie [www.gis.gov.pl](http://www.gis.gov.pl))

Tak

Nie

4) Czy Pan(i) lub ktoś z Państwa domowników jest obecnie objęty nadzorem epidemiologicznym (kwarantanna)?

Tak

Nie

5) Czy obecnie występują u Pana(i) lub któregoś z domowników objawy infekcji (gorączka, kaszel, katar, wysypka, bóle mięśni, bóle gardła, inne nietypowe)?

Tak

Nie

6) Czy obecnie lub ostatnich dwóch tygodniach występują, występowały w/w objawy u kogoś z domowników ?

Tak

Nie

.....  
Data

.....  
Czytelny podpis



## HIGIENICZNE MYCIE RĄK

Do higienicznego mycia rąk należy pobrać mydło na wilgotne dłonie i rozetrzeć go przez 45 sekund aż do przegubów rąk, zgodnie z etapami opisanymi poniżej. Ruchy każdego etapu należy powtarzać pięciokrotnie.

W trakcie mycia ręce powinny być wilgotne. W razie potrzeby należy pobrać dodatkową dozę mydła.



5 sek.

Dokładnie pocieraj wewnętrzną stronę dłoni.



2 x 5 sek.

Pocieraj wewnętrzną stroną jednej dłoni o grzbietową część drugiej dłoni. To samo zrób z drugą ręką.



5 sek.

Pocieraj wewnętrzne części dłoni z przeplecionymi palcami.



5 sek.

Pocieraj zewnętrzną częścią złączonych palców jednej dłoni o wewnętrzną część drugiej dłoni.



2 x 5 sek.

Pocieraj ruchem obrotowym kciuk o zacisniętą na nim drugą dłoń. To samo zrób z drugą ręką.



2 x 5 sek.

Pocieraj wewnętrzną część jednej dłoni złączonymi palcami drugiej dłoni. To samo zrób z drugą ręką.

Po umyciu rąk należy wytrzeć ręce przy pomocy papierowych ręczników.



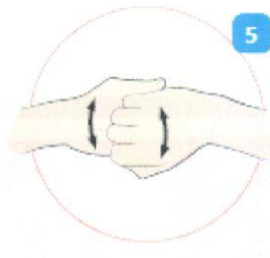
## Jak skutecznie dezynfekować ręce?

Użyj środka do dezynfekcji rąk,  
który zawiera co najmniej 60% alkoholu.

Czas trwania:  
do wyschnięcia  
dłoni



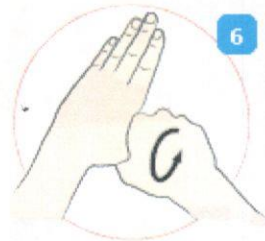
1 Nanieś taką ilość preparatu, aby dłonie były całkowicie zwilżone



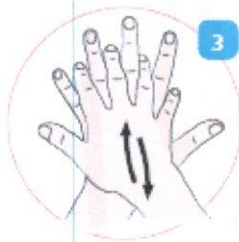
5 Pocieraj górną część palców prawej dłoni o wewnętrzną część lewej dłoni i odwrotnie



2 Pocieraj dłoń o dłoń rozprowadzając preparat na całą powierzchnię



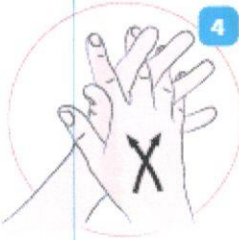
6 Ruchem obrotowym pocieraj kciuk lewej dłoni wewnętrzną częścią prawej dłoni i odwrotnie



3 Pocieraj wewnętrzną częścią prawej dłoni o grzbietową część lewej dłoni i odwrotnie



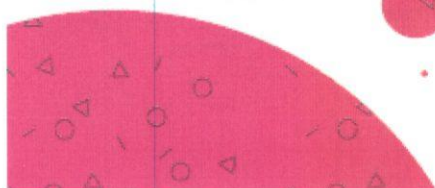
7 Ruchem okrężnym opuszkami palców prawej dłoni pocieraj wewnętrzne zagłębienie lewej dłoni i odwrotnie



4 Spleć palce i pocieraj wewnętrznymi częściami dłoni



8 Po wyschnięciu ręce są zdezynfekowane



**W związku z zagrożeniem zakażenia  
wirusem SARS-CoV-2 przed wejściem  
do budynku Domu Seniora im. Sue  
Ryder w Pierzchnicy**

